

АКТУАРНОЕ ЗАКЛЮЧЕНИЕ
о деятельности
Закрытого акционерного общества
"Негосударственный Пенсионный Фонд "Стройкомплекс"
по состоянию на 31.12. 2014 года

Москва, 2015 год

Соломатина Л.Е. 8-985-788-1288
Lsolomatina@gmail.com

Содержание

1. Введение
2. Выводы и рекомендации
 - 2.1. Обязательное пенсионное страхование
 - 2.2. Негосударственное пенсионное обеспечение
3. Оценивание обязательств Фонда перед застрахованными лицами и актуарной стоимости средств пенсионных накоплений
4. Оценивание обязательств Фонда перед вкладчиками, участниками и актуарной стоимости средств пенсионных резервов
 - 4.1. Пенсионные схемы по негосударственному пенсионному обеспечению.
 - 4.2. Участники и вкладчики ЗАО НПФ «Стройкомплекс»
 - 4.3. Актуарные предположения
 - 4.4. Методика актуарных расчетов
 - 4.5. Оценивание актуарных активов ЗАО НПФ «Стройкомплекс»
 - 4.6. Оценивание актуарных пассивов ЗАО НПФ «Стройкомплекс»
 - 4.7. Актуарный баланс
 - 4.8. Ликвидность
5. Раскрытие информации

1. Введение

Настоящее актуарное оценивание деятельности Закрытого акционерного общества "Негосударственный Пенсионный Фонд «Стройкомплекс», лицензия Центрального Банка Российской Федерации (Банка России) № 175/2, выданная ФСОФР от 12 июля 2005г., на осуществление деятельности негосударственного пенсионного фонда по пенсионному обеспечению и пенсионному страхованию, именуемого в дальнейшем Фонд, было проведено независимым актуарием негосударственных пенсионных фондов Соломатиной Л.Е., соответствующей требованиям ст. 7 Федерального закона от 02.11.2013 N 293-ФЗ "Об актуарной деятельности в Российской Федерации":

- является членом саморегулируемой организации актуариев «Ассоциация гильдии актуариев» ИНН– 7703358064, ОГРН - 1027703013579, зарегистрированной по адресу 123001, Москва, пер. Вспольный, д.3, помещ. I, комн.9, что подтверждается реестром членов СРО актуариев «Ассоциация гильдия актуариев» согласованным Центробанком при внесении в список СРО актуариев – регистрационный номер 14114, регистрационный номер в Едином реестре ответственных актуариев N 33.
- свидетельство об аккредитации № 17 от 25 марта 2004 г. при Инспекции НПФ
- удостоверение о краткосрочном повышении квалификации при МГСУ, регистрационный номер 02-04 от 07 февраля 2004 г.
- Гражданская ответственность Актуария застрахована в ОАО "АльфаСтрахование" по договору от 10.02.2015г. N 08905/780/00001/5 с 12.02.2015 по 11.02.2016, страховая сумма по которому равна 3 000 000 (три миллиона) рублей.

Актуарное оценивание деятельности Фонда было проведено в соответствии со статьей 21 Федерального закона от 7 мая 1998 г. № 75-ФЗ «О негосударственных пенсионных фондах», с требованиями Федерального стандарта актуарной деятельности "Общие требования к осуществлению актуарной деятельности" (далее - федеральный стандарт), разработанным в соответствии со статьями 10 и 17 Федерального закона от 2 ноября 2013 года N 293-ФЗ "Об актуарной деятельности в Российской Федерации" и устанавливающим общие требования к осуществлению актуарной деятельности, а также Постановлением Правительства РФ «О порядке проведения актуарного оценивания деятельности негосударственных пенсионных фондов по негосударственному пенсионному обеспечению» от 4 февраля 2009 г., №95.

Актуарное оценивание состояло из следующих частей:

- изучение учредительных документов и Правил Фонда;
- изучение бухгалтерской и операционной документации и отчетности;
- изучение договоров негосударственного пенсионного обеспечения;

- анализ активов Фонда;
- анализ движения денежных потоков;
- анализ обязательств Фонда по договорам негосударственного пенсионного обеспечения и прочих пассивов;
- прогнозирование финансового состояния Фонда на будущее.

При актуарном оценивании рассматривалась вся информация о деятельности Фонда с момента его образования.

Ответственность за полноту и достоверность предоставленных данных несет Фонд.

2. Выводы и рекомендации

2.1. Обязательное пенсионное страхование

Страховые правила Фонда утверждены в действующей редакции Советом директоров ЗАО НПФ «Стройкомплекс», протокол №2/2014 от 02.09.2014 и зарегистрированы Центральным Банком Российской Федерации (Банком России) 26 сентября 2014 г.

На отчетную дату в Фонде:

| | Число застрахованных | Сумма на счетах на 31-12-2014 | Примечание |
|---|----------------------|-------------------------------|-----------------------------|
| <i>Пожизненные выплаты</i> | | 304 | |
| в т.ч. | | | |
| получающие | 1 | 304 | средства выплатного резерва |
| выбывшие | | 0 | |
| <i>Срочные выплаты</i> | | 0 | |
| в т.ч. | | | |
| получающие | | 0 | |
| выбывшие | | 0 | |
| <i>получившие ЕДВ (остатки на счетах)</i> | | 121 | |
| <i>Накопительный период</i> | | 2 439 938 | |
| <i>Резерв ОПС</i> | | 4 373 | |
| <i>Прочие остатки</i> | | 0 | |
| Итого: | | 2 444 736 | |

| тыс.руб. | Сумма на начало года | перевод в ВР | доход, начисл за год | выплаты за год | иные поступления (указать в Прим) | иные расходы (указать в Прим) | Сумма на конец года | Примечани |
|-----------------|----------------------|--------------|----------------------|----------------|-----------------------------------|-------------------------------|---------------------|-----------|
| Выходной резерв | 6 994 | 0 | 123 | -6 812 | | | 304 | |

Обязательства Фонда перед застрахованными лицами на отчетную дату равны **2.444.736** тыс.руб.

| Средства ПН в доверительном управлении | балансовая стоимость, тыс руб. | рыночная стоимость, тыс руб. |
|--|--------------------------------|------------------------------|
| Средства ПН | 2 457 917 | 2 475 329 |
| Дебиторская задолженность Фонда | 16 237 | 13 522 |
| Кредиторская задолженность Фонда | 13 181 | 13 065 |
| Прочее | 0 | 0 |
| Итого | 2 444 736* | 2 462 264 |

* без кредиторской задолженности и 15% -собственные средства

Чистая стоимость активов **2.462.264** тыс.руб.

Актуарная стоимость активов равна чистой стоимости активов и составляет **2.462.264** тыс.руб., что дает финансовую гарантию возможности исполнения Фондом своих обязательств перед застрахованными лицами.

2.2. Негосударственное пенсионное обеспечение

На отчетную дату в Фонде имеется актуарный профицит: (Приложение №2 к Приказу Инспекции НПФ от 12.02.2001г. №15):

$$(П1+П2)= 729.401 < (П1+П2+П3+П4)= 1.232.862 < (А1+А2+А3)= 1.250.831$$

В соответствии с Методикой актуарного оценивания НАПФ от 14.04.2009 г. размер актуарного профицита выражается в процентах и определяется по формуле:

$$P = \frac{A1}{П1 + П3} - 1 = \frac{910.734}{834.228} = 9,1\%$$

Пенсионные обязательства Фонда по НПО в сумме со страховым резервом $(\text{П1}+\text{П3})= 834.228$ тыс.руб. покрываются активами по пенсионным резервам, стоимость которых **910.734** тыс.руб. Кроме того, у Фонда имеются активы – собственные средства фонда, на отчетную дату составляющие **340.097** тыс.руб. Этих средств достаточно для выполнения Фондом своих обязательств по негосударственному пенсионному обеспечению и обязательному пенсионному страхованию.

Фонд финансово устойчив и платежеспособен.

Поток текущих выплат в 2015 году прогнозируется как выплаты негосударственных пенсий и выплаты выкупных сумм по расторгнутым пенсионным договорам (далее договорам).

Поток текущих поступлений будет состоять из пенсионных взносов и дохода от размещения пенсионных резервов, а также дохода от инвестирования средств пенсионных накоплений.

Потоки текущих выплат и поступлений согласованы.

В 2014 году выплачивались выкупные суммы по расторгнутым договорам 47 участникам с выкупной суммой 4.177 тыс.руб. Количество действующих договоров на 31 декабря 2014г. составило 199 договоров. Задолженности по выплатам на отчетную дату нет.

Максимальный размер выплаченной в отчетный период негосударственной пенсии составил 207.116,63 руб. в расчете на месяц, минимальный размер составил 110,15руб. в расчете на месяц.

При проведении актуарного оценивания учитывались только ликвидные активы.

Полученный за 2014 г. доход от размещения средств пенсионных резервов после покрытия расходов, связанных с размещением, составил **49.171** тыс.руб. и был распределен следующим образом (протокол Совета директоров Фонда от 13.03.2015 № 06/2015):

- 7.375 тыс.руб.(14,95% полученного дохода, что соответствует нормативу) - на пополнение собственных средств.
- 13.000 тыс.руб. - направить в страховой резерв;
- 28.796 тыс.руб. - к распределению на счета участников Фонда.

Страховой резерв на отчетную дату составляет **104.966** тыс. руб. или **12,5%** размера резервов покрытия пенсионных обязательств (соответствует нормативу).

3. Оценивание обязательств фонда перед застрахованными лицами и актуарной стоимости средств пенсионных накоплений

Обязательства Фонда перед застрахованными лицами на отчетную дату с учетом полученного и начисленного дохода за 2014 год составляют **2.444.736 тыс.руб.**

Полученный за 2014 г. доход от инвестирования средств пенсионных накоплений после покрытия расходов, связанных с инвестированием, составил **118.089 тыс.руб.** и был распределен следующим образом (протокол Совета директоров Фонда от 27.02.2015 №02/2015-1):

- 17.701 тыс.руб. – (14,99% полученного дохода, что соответствует нормативу) - на формирование имущества для обеспечения уставной деятельности и покрытие административных расходов Фонда.
- 100.387 тыс.руб. – к распределению на счета застрахованных лиц Фонда. , из них 6.081 тыс.руб. направить в Резерв по обязательному пенсионному страхованию, а 94.306 тыс.руб. направить для распределения по счетам застрахованных лиц и на пополнение выплатного резерва

Чистая стоимость активов **2.462.264 тыс.руб.**

Количество застрахованных лиц, заключивших договоры об обязательном пенсионном страховании и принятых к исполнению ПФР, на отчетную дату составило 46.223 человек ,как и в начале отчетного года.

Отметим, что продолжительность жизни российского населения в последние годы растет: средняя оставшаяся продолжительность жизни в 2009 году для мужчин 60 лет 14,1 лет, для женщин 55 лет - 23,8 лет против 19 лет (228 месяцев) лет, используемых при расчетах в ОПС. Таким образом, Фонду необходимо тщательно следить за половозрастной структурой застрахованных, чтобы средневзвешенный по полу период дожития участников не превышал 19 лет.

4.Оценивание обязательств перед вкладчиками, участниками и актуарной стоимости средств пенсионных резервов

4.1.Пенсионные схемы по негосударственному пенсионному обеспечению

Пенсионные правила ЗАО НПФ «Стройкомплекс» утверждены решением Совета директоров, протокол №2/2014 от 02.09.2014 и зарегистрированы Центральным Банком Российской Федерации (Банком России) 26 сентября 2014 г.

Для осуществления негосударственного пенсионного обеспечения Фонд предлагает Вкладчикам и Участникам следующие пенсионные схемы:

- Схема № 1. «Пенсионная схема с установленными размерами пенсионных взносов. Выплата негосударственной пенсии в течение ряда лет или до исчерпания средств учтённых на пенсионном счете. Сберегательная».
- Схема № 2. «Пенсионная схема с установленными размерами пенсионных взносов. Выплата негосударственной пенсии пожизненно. Страховая».
- Схема № 3. «Пенсионная схема с установленными размерами пенсионных взносов. Выплата негосударственной пенсии в течение ряда лет. Страховая»
- Схема № 4. «Пенсионная схема с установленными размерами пенсионных взносов. Солидарная».

Пенсионных договоров, заключенных с использованием новых Пенсионных правил в Фонде на отчетную дату нет. По старым договорам применяются Пенсионные правила прошлых лет, последняя редакция которых была утверждена Советом Фонда 13 июля 2011г. протокол № 7, и зарегистрирована Федеральной службой по финансовым рынкам России 11 августа 2011г. Кроме того, на отчетную дату в Фонде есть обязательства по договорам, заключенным в соответствии с Пенсионными правилами 2008г., 2004г. и 2000г.

Краткое описание действующих пенсионных схем:

Пенсионные правила в редакции 2011г. (утверждены ФСФР 11 августа 2011г.):

- Схема № 1. «Пенсионная схема с установленными размерами пенсионных взносов. Выплата негосударственной пенсии в течение ряда лет или до исчерпания счета. Сберегательная»;
- Схема № 2. «Пенсионная схема с установленными размерами пенсионных взносов. Выплата негосударственной пенсии пожизненно. Страховая»;
- Схема № 3. «Пенсионная схема с установленными размерами пенсионных взносов. Выплата негосударственной пенсии в течение ряда лет. Страховая»;
- Схема № 4. «Пенсионная схема с установленными размерами пенсионных взносов. Солидарная».

Пенсионные правила в редакции 2008г. (утверждены ФСФР 20 марта 2008г.):

- Схема № 1. «Пенсионная схема с установленными размерами пенсионных взносов. Выплата негосударственной пенсии в течение ряда лет. Сберегательная»;

- Схема № 2. «Пенсионная схема с установленными размерами пенсионных взносов. Выплата негосударственной пенсии пожизненно. Сберегательно-страховая»;
- Схема № 6. «Пенсионная схема с установленными размерами пенсионных взносов. Выплата негосударственной пенсии в течение установленного договором срока. Сберегательная».

Пенсионные правила в редакции 2004г. (утверждены ФСФР 22 сентября 2004г.):

- Схема № 1. «С установленным размером пенсионных взносов. Сберегательная». Выплаты производятся в течение определенного пенсионным договором ряда лет. Пенсионная схема является наследуемой как в накопительном периоде, так и в периоде выплат;
- Схема № 2. «С установленным размером пенсионных взносов. Сберегательно-страховая». Пенсионная схема с установленным размером пенсионных взносов. Выплаты производятся пожизненно.

Пенсионные правила в редакции 2000г. (утверждены Инспекцией НПФ 06 сентября 2000г.):

- Пенсионная схема №2. «С установленным размером пенсионных взносов. Срочные выплаты. Сберегательная»;
- Пенсионная схема №3. «Солидарная. С установленным размером пенсионных взносов. Пожизненные выплаты. Сберегательно-страховая».

Пенсионные правила в редакции 1994г.:

- Пенсионная схема №1. «С установленным размером пенсионных взносов. Срочные выплаты. Сберегательная».

Все применяемые Фондом пенсионные схемы соответствуют федеральному закону «О негосударственных пенсионных фондах» от 07 мая 1998г. и «Требованиям к пенсионным схемам негосударственных пенсионных фондов, применяемым для негосударственного пенсионного обеспечения населения», утвержденным Постановлением Правительства РФ от 13 декабря 1999г. №1385. В схемах определены порядок уплаты пенсионных взносов, порядок расчета размеров негосударственных пенсий и условия их выплаты, условия выплаты выкупных сумм. В описании пенсионных схем используется общепринятая терминология. Однако на отчетную дату в Фонде имеются обязательства по договорам, заключенным в соответствии с четырьмя редакциями Пенсионных правил разных лет (1994, 2000, 2004 и 2008 гг.), при этом условия пенсионных схем частично дублируют друг друга.

4.2.Участники и вкладчики Фонда

Вкладчиками Фонда являются юридические и физические лица.

Всего на 31 декабря 2014г. действовали 199 договоров о негосударственном пенсионном обеспечении, из них 41 договор – с юридическими лицами.

Участниками Фонда являются 10.222 человек.

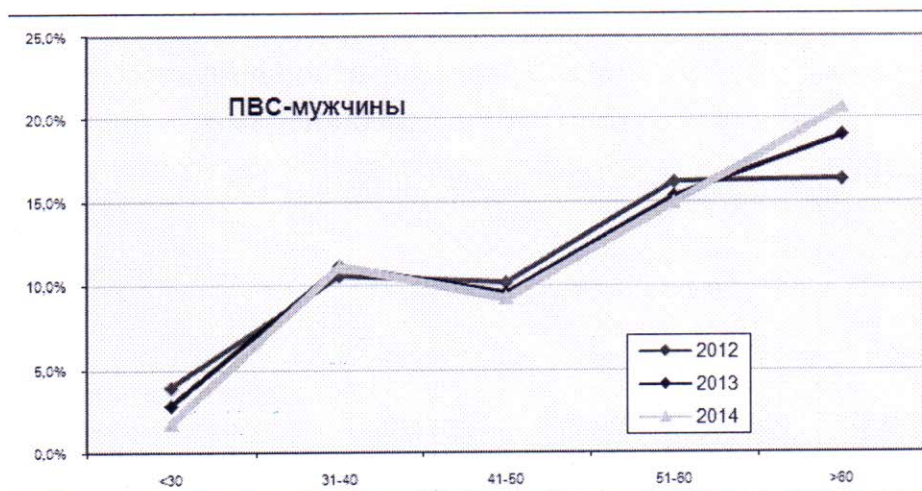
За отчетный период 2014 года:

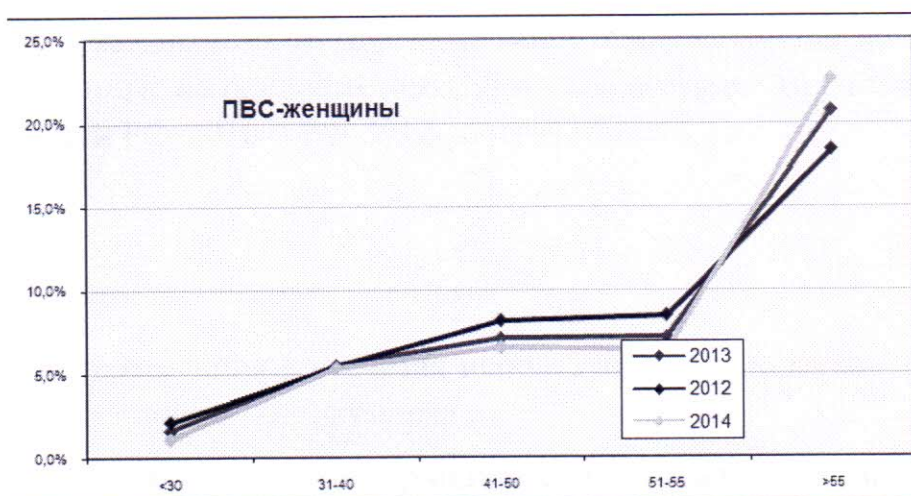
- заключено новых договоров – 1;
- прекращенных договоров – 25;
- выбыло Участников – 87 (в том числе в связи со смертью участников – 16, в связи с расторжением договоров – 47, вследствие выполнения обязательств по договору - 24).

Сложившаяся половозрастная структура участников программы НПО в Фонде такова:

ПВС-2014

| возраст | мужчины | | возраст | женщины | |
|---------|---------------|--------------|---------|--------------|--------------|
| <30 | 180 | 1,8% | <30 | 114 | 1,1% |
| 31-40 | 1 139 | 11,1% | 31-40 | 551 | 5,4% |
| 41-50 | 949 | 9,3% | 41-50 | 675 | 6,6% |
| 51-60 | 1 531 | 15,0% | 51-55 | 659 | 6,4% |
| >60 | 2 113 | 20,7% | >55 | 2 311 | 22,6% |
| | 5 912 | 57,8% | | 4 310 | 42,2% |
| | 10 222 | | | | |





Вывод: за отчетный год половозрастная структура участников существенно не изменилась.

4.3. Актуарные предположения

Актуарная норма доходности:

с 01.01.2012г. по 30.06.2012г. – 3%; с 01.07.2012г. – 2%.

Таблица смертности: по данным Госкомстата России за 2009 год, используемая Фондом при тарификации.

Других предположений нет.

Проверка чувствительности размера обязательств по выплате (страховой) пожизненной пенсии к изменению актуарных предположений:

| обязательства, тыс.руб. | актуарная доходность | | | таблицы смертности | |
|---|----------------------|---------------------|----------------------|--------------------------|-------------------------------------|
| | Тарифная по договору | Тарифная дох-ть +1% | Тарифная дох-ть - 1% | РФ-2010, тарифная дох-ть | РФ, городское 2012, тарифная дох-ть |
| Пенсионные обязательства по пожизненным пенсиям | 505 672 | 471 608 | 544 547 | 506 674 | 523 559 |
| Отклонение в % к обязательствам с исползн. актуарн. предположениями | 0,00% | -6,74% | 7,69% | 0,20% | 3,54% |

По ст. 1. Указываются пенсионные обязательства Фонда по пожизненным схемам, рассчитанные на основе действующей в Фонде таблице смертности и актуарной нормы доходности равной 5,2%.

По ст. 2. Указываются пенсионные обязательства Фонда по пожизненным схемам, рассчитанные на основе действующей в Фонде таблице смертности и актуарной нормы доходности равной 4,2% и 6,2% соответственно.

По ст. 3. Указываются пенсионные обязательства Фонда по пожизненным схемам, рассчитанные на основе актуарной нормы доходности равной 5,2% и двух таблиц смертности РФ-2010 и РФ-2012 соответственно.

4.4. Методика актуарных расчетов

На стадии накопления в расчетах используется фактическая доходность, на стадии выплат - актуарная – пренумерандо.

В течение накопительного периода обязательства Фонда по данной схеме принимаются равными сумме остатков средств на именных пенсионных счетах Участников и солидарных счетах вкладчиков.

Выплатной период. Срочные сберегательные пенсионные выплаты.

Расчет размера пенсионных обязательств $Res(x)$ для Участника возраста x в период выплат при использовании данной пенсионной схемы производится по формулам:

$$Res(x) = P_m \times \sum_{k=0}^{K-1} v^{k/m}$$

где

P_m - размер пенсии, выплачиваемой m раз в году пренумерандо;

K – оставшееся число выплат;

$v = \frac{1}{(1+i)}$ - дисконтный множитель;

i – актуарная норма доходности.

Выплатной период. Пожизненные пенсионные выплаты.

Размер обязательств в отношении каждого пенсионера на отчетную дату считается как

$$Res(x) = m \times P_m \times \ddot{a}_x^{(m)}$$

где

$Res(x)$ - размер персонифицированных обязательств Фонда перед Участником возраста x ;

P_m - размер пожизненной негосударственной пенсии, выплачиваемой m раз в году пренумерандо;

$$\ddot{a}_x^{(m)} = \sum_{k=0}^{(\omega-x) \times m} v^{k/m} \times \frac{l_{x+(k+1/2)/m}}{l_x}$$

x - возраст Участника, $x \geq x_R$;

x_R - возраст начала пенсионных выплат;

i – актуарная норма доходности,

$v = \frac{1}{(1+i)}$ - дисконтный множитель

l_x и l_{x+k} - числа доживающих до возраста “ x ” и “ $x+k$ ” лет по таблице смертности.

4.5.Оценивание активов фонда

Размещение средств пенсионных резервов

Инвестиционный портфель на 31.10.2014г. имеет следующий вид:

- денежные средства на банковских счетах – 72,97%;
- банковские депозиты – 22,78%;
- государственные ЦБ субъектов РФ – 0,78%;
- муниципальные облигации – 0,04%;
- облигации российских хозяйственных обществ – 2,33%.
- денежные средства на расчетных счетах у управляющего и финансовых посредников – 0,12%.
- другие направления – 0,8%;

По срокам размещения в инвестиционном портфеле Фонда преобладают активы со сроком размещения менее 3-х месяцев (74,06%).

Оценочная стоимость размещенных средств пенсионных резервов по договорам доверительного управления Фонда составляет на отчетную дату 32.907 тыс.руб. Сумма самостоятельно размещаемых средств пенсионных резервов 919.531 тыс.руб. (балансовая стоимость). Общая балансовая стоимость пенсионных резервов на отчетную дату составляет **952.438** тыс.руб., СЧА (стоимость чистых активов) портфеля пенсионных резервов **913.744** тыс.руб., актуарная стоимость - **910.744** тыс.руб.

Полученный за отчетный период 2014г. чистый доход от размещения средств пенсионных резервов составил **49.171** тыс.руб.

Актуарные активы

Актуарная стоимость активов по всему портфелю пенсионных резервов Фонда на 31 декабря 2014 года составляет **910.744** тыс.руб.:

| Пенсионные резервы Закрытое акционерное общество "Негосударственный Пенсионный Фонд "Стройкомплекс", тыс.руб. | | |
|---|---------------------|---------------------|
| актив | оценочная стоимость | актуарная стоимость |
| 1. Денежные средства на счетах | 694 319 | 694 319 |
| 2. Денежные средства в депозитах | 216 415 | 216 415 |
| 3. Дебиторская; по пенсиям; | 75 | 0 |
| Дебиторская; Дебиторская задолженность по банкротству; | 3 000 | 0 |
| Итого кредиторская задолженность | -65 | |
| ИТОГО: | 913 744 | 910 734 |

A1= 910.734 тыс.руб.

Активы по имуществу для обеспечения уставной деятельности:
На отчетную дату у Фонда имеются активы по собственным средствам:

| СС- 31-12-2014 | | | | |
|----------------|---|----------------------|--------------------|---------------------|
| № | Направления размещения | Балансовая стоимость | Рыночная стоимость | Актуарная стоимость |
| 1 | Банковские вклады (депозиты) | 343 663 | 343 663 | 343 663 |
| 2 | Денежные средства | 5 887 | 5 887 | 5 887 |
| 3 | Основные средства | 23 869 | 23 869 | 0 |
| 4 | Расходы будущих периодов | 381 | 381 | 0 |
| 5 | Дебиторская задолженность: | 31 056 | 31 056 | 0 |
| | Налоги (НДФЛ, НДС) | 39 | 39 | 0 |
| | Расчеты с подотчетными лицами | 22 | 22 | 0 |
| * | Расчеты с поставщиками, разные дебиторы | 30 995 | 30 995 | 0 |
| 6 | Кредиторская задолженность: | -6 361 | -6 361 | -6 361 |
| | Налоги (налог на прибыль, налог на имущество, транспортный налог) | -5 292 | -5 292 | 0 |
| | Страховые взносы с з/пл | -290 | -290 | 0 |

| | | | | |
|---|--|----------------|----------------|----------------|
| | Расчеты с поставщиками, разные кредиторы | -778 | -778 | 0 |
| 7 | Резерв на оплату отпусков | -3 092 | -3 092 | -3 092 |
| | Итого | 395 403 | 395 403 | 340 097 |

В дебиторской задолженности по СС задолженность в 2 000 тыс. руб. по ООО КБ «Огни Москвы» отнесена на убыток

В соответствии с Приложением №2 к Приказу Инспекции НПФ от 12.02.2001г. №15, основные средства в состав актуарных активов не включаются.

A2= 340.097 тыс.руб.

В соответствии с Пенсионными Правилами Фонда и заключенными договорами о негосударственном пенсионном обеспечении у вкладчиков жестких обязательств по срокам и размерам будущих взносов нет, поэтому современная стоимость ожидаемых пенсионных взносов принята равной 0 (нулю).

A3=0

Итого актуарные активы:

A=A1+A2+A3 = 1.250.831 тыс.руб.

4.6. Актуарные пассивы

На 31.12.2014 г. негосударственное пенсионное обеспечение производится по следующим пенсионным схемам.

| № пенса схемы | п/ж или срочная, с наследованием или нет (или до исчерпания счета) | всего участнико в | из них получа ющ пенси ю | сумма средств на счетах по схеме (с начисл. Доходом) для ..., тыс.руб. | | | Расчетные обязательства для ..., тыс.руб. | | |
|------------------|---|-------------------------|--------------------------------------|---|--|---------|--|---|---------|
| | | | | Получ-х пенсию | НЕполуч-х пенсию (накопит период) | ВСЕГО | получающ х пенсию | НЕполуча ющх пенсию (накопит период) | ВСЕГО |
| CX1_2008 | До исчерпания средств | 477 | 206 | 26 935 | 130 810 | 157 745 | 26 935 | 130 810 | 157 745 |
| CX1_1994 | До исчерпания средств | 1 | 0 | 0 | 28 | 28 | 0 | 28 | 28 |
| CX2_2008 | Пожизненных выплат | 728 | 670 | 613 507 | 24 239 | 637 746 | 505 672 | 24 239 | 529 911 |
| CX6_2008 | Срочных выплат | 5 | 0 | 0 | 1 368 | 1 368 | 0 | 1 368 | 1 368 |
| CX1_2004 | До исчерпания средств | 2464 | 360 | 18 209 | 17 682 | 35 891 | 18 209 | 17 682 | 35 891 |
| CX2_2000 | До исчерпания средств | 61 | 11 | 131 | 1 505 | 1 636 | 131 | 1 505 | 1 636 |

| | | | | | | | | | |
|----------|--------------------|------|--------------|----------------|----------------|----------------|----------------|----------------|----------------|
| СХ2_2004 | Пожизненных выплат | 3694 | 0 | 0 | 1 744 | 1 744 | 0 | 1 744 | 1 744 |
| СХ3_2000 | Пожизненных выплат | 2792 | 0 | 0 | 939 | 939 | 0 | 939 | 939 |
| | ИТОГО: | | 1 247 | 658 781 | 178 316 | 837 097 | 550 946 | 178 316 | 729 262 |

1) СХ1_2008 - Схема № 1. «Пенсионная схема с установленными размерами пенсионных взносов. Выплата негосударственной пенсии в течение ряда лет. Сберегательная». В редакции пенсионных правил 2008 г. По данной пенсионной схеме на отчетную дату 206 человек получают пенсионные выплаты до исчерпания счета, обязательства по отношению к пенсионерам равны 26.935 тыс.руб. Также по данной схеме 271 участника имеют накопительный период с соответствующими обязательствами Фонда 130.810 тыс.руб. Совокупные обязательства по данной схеме на отчетную дату равны 157.745 тыс.руб.

2) СХ1_1994 - Схема № 1. «Пенсионная схема с установленными размерами пенсионных взносов. Выплата негосударственной пенсии в течение установленного договором срока. Сберегательная». В редакции пенсионных правил 1994 г. По данной пенсионной схеме на отчетную дату получающих срочные пенсионные выплаты нет, у одного участника проходит накопительный период с соответствующими обязательствами Фонда 28 тыс.руб. Совокупные обязательства по данной схеме на отчетную дату равны 28 тыс.руб.

3) СХ2_2008 – «Пенсионная схема с установленными размерами пенсионных взносов. Выплата негосударственной пенсии пожизненно. Сберегательно-страховая». В редакции пенсионных правил 2008г. По данной пенсионной схеме на отчетную дату 670 человек получают пожизненные пенсионные выплаты, обязательства по отношению к пенсионерам равны 505.672 тыс.руб. Также по данной схеме 58 участников имеют накопительный период с соответствующими обязательствами Фонда 24.239 тыс.руб. Совокупные обязательства по данной схеме на отчетную дату равны 529.911 тыс.руб.

4) СХ6_2008 - Схема № 1. «Пенсионная схема с установленными размерами пенсионных взносов. Выплата негосударственной пенсии в течение установленного договором срока. Сберегательная». В редакции пенсионных правил 2008 г. По данной пенсионной схеме на отчетную дату получающих срочные пенсионные выплаты нет, у 5 участников проходит накопительный период с соответствующими обязательствами Фонда 1.368 тыс.руб. Совокупные обязательства по данной схеме на отчетную дату равны 1.368 тыс.руб.

5) СХ1_2004 - Схема № 1. «С установленным размером пенсионных взносов. Сберегательная». В редакции пенсионных правил 2004 г. По данной пенсионной схеме на отчетную дату 360 человек получают пенсионные выплаты до исчерпания средств, обязательства по отношению к пенсионерам равны 18.209 тыс.руб. Также по данной схеме 2.104 участника имеют накопительный период с соответствующими обязательствами Фонда 17.682 тыс.руб. Совокупные обязательства по данной схеме на отчетную дату равны 35.891 тыс.руб.

6) СХ2_2000 – «С установленным размером пенсионных взносов. Срочные выплаты. Сберегательная». В редакции пенсионных правил 2000 г. По данной пенсионной схеме на отчетную дату 11 человек получают пенсионные выплаты до исчерпания счета, обязательства по отношению к пенсионерам равны 131 тыс.руб., у 50 участников проходит накопительный период с соответствующими обязательствами Фонда 1.505 тыс.руб. Совокупные обязательства по данной схеме на отчетную дату равны 1.636 тыс.руб.

7) СХ2_2004 – «С установленным размером пенсионных взносов. Сберегательно-страховая». В редакции пенсионных правил 2004 г. По данной пенсионной схеме на отчетную дату один человек получал пенсионные выплаты с 5 ИПС, на отчетную дату он умер. Также по данной схеме 3.694 участника имеют накопительный период с соответствующими обязательствами Фонда 1.744 тыс.руб. Совокупные обязательства по данной схеме на отчетную дату равны 1.744 тыс.руб.

8) СХ3_2000 – «Солидарная. С установленным размером пенсионных взносов. Пожизненные выплаты. Сберегательно-страховая». В редакции пенсионных правил 2000 г. По данной пенсионной схеме на отчетную дату получающих пожизненные пенсионные выплаты нет, у 2792 участников проходит накопительный период с соответствующими обязательствами Фонда 939 тыс.руб. Совокупные обязательства по данной схеме на отчетную дату равны 939 тыс.руб.

Совокупные обязательства Фонда по всем действующим на отчетную дату пенсионным схемам составляют 729.262 тыс.руб.

Итого:

Расчетные пенсионные обязательства Фонда по всем действующим пенсионным схемам составляют на отчетную дату сумму:

П1 = 729.262 тыс.руб.

Резерв покрытия пенсионных обязательств на конец отчетного года (837.097 тыс.руб.) т.е. покрывает расчетные обязательства.

Фактический размер страхового резерва на отчетную дату составляет 104.966 тыс. руб., т.е. 12,5% размера РППО на отчетную дату, что **соответствует** законодательно установленному нормативу.

Итого:

Расчетные пенсионные обязательства Фонда по всем действующим пенсионным схемам составляют на отчетную дату сумму:

П1 = 729.262 тыс.руб.

Современную стоимость непенсионных обязательств составили: кредиторская задолженность (П2), страховой резерв (П3); уставный капитал, нераспределенная прибыль текущего года и резервы предстоящих расходов (П4),

Общая сумма кредиторской задолженности в Фонде равна 19.654 тыс.руб., в том числе по:

- ПР 139 тыс.руб.;
- ПН 13.181 тыс.руб.;
- собственные средства- 6.334 тыс.руб.

Таким образом,

П2= 139 тыс.руб.

Сформированный страховой резерв составляет 104.966 тыс.руб.

П3= 104.966 тыс.руб.

П4= 366.325+29.078+3.092= 398.495 тыс.руб.

Итого актуарные пассивы по НПО на отчетную дату составляют

(П1+П2+П3+П4)= 1.232.862 тыс.руб.

4.7. Актуарный баланс

На отчетную дату в Фонде имеется актуарный профицит: (Приложение №2 к Приказу Инспекции НПФ от 12.02.2001г. №15):

(П1+П2)= 729.401 < (П1+П2+П3+П4)= 1.232.862 < (А1+А2+А3)= 1.250.831

В соответствии с Методикой актуарного оценивания НАПФ от 14.04.2009 г. размер актуарного профицита выражается в процентах и определяется по формуле:

$$P = \frac{A1}{П1 + П3} - 1 = \frac{910.734}{834.228} = 9,1\%$$

Пенсионные обязательства Фонда по НПО в сумме со страховым резервом **(П1+П3)= 834.228** тыс.руб. покрываются активами по пенсионным резервам, стоимость которых **910.734** тыс.руб. Кроме того, у Фонда имеются активы – собственные средства фонда, на отчетную дату составляющие **340.097** тыс.руб. Этих средств достаточно для выполнения Фондом своих обязательств по негосударственному пенсионному обеспечению и обязательному пенсионному страхованию.

4.8. Ликвидность

При проведении актуарного оценивания рассматривались только ликвидные активы.

5. Раскрытие информации

| ПЕНСИОННЫЕ НАКОПЛЕНИЯ | 2012г. | 2013г. | 2014г. |
|--|---------------|---------------|----------------|
| Пенсионные накопления на начало года | 1 340 880 | 1 785 342 | 2 354 529 |
| Сумма взносов | 403 868 | 555 873 | 1 290 |
| Единовременные выплаты | -1 794 | -8 210 | -6 822 |
| Выплата наследственных сумм | -1 774 | -3 930 | -3 139 |
| Выплата накопительной части трудовой пенсии | 0 | -3 | |
| Возврат ошибочно перечисленных средств | 0 | -4 | |
| Расторжение, перевод в ПФР или другой НПФ | -54 659 | -103 929 | -1590 |
| Доход/убыток за год | 116 179 | 152 209 | 100 468 |
| Возврат средств на собственные средства | 68 | 14 | |
| | -17 426 | -22 831 | |
| Пенсионные накопления на конец года | 1 785 342 | 2 354 529 | 2 444 736 |
| | | | |
| ПЕНСИОННЫЕ РЕЗЕРВЫ | 2012г. | 2013г. | 2014 г |
| Пенсионные резервы на начало года | 539 959 | 925 179 | 924 357 |
| Сумма взносов | 404 052 | 44 845 | 61 011 |
| остатки со счетов выбывших и умерших | 0 | 0 | |
| Сумма пенсионных выплат | -51 496 | -68 046 | -77 367 |
| Сумма выплат выкупных и наследственных сумм | -18 174 | -41 805 | -4 734 |
| Доход/убыток за год | 50 838 | 64 184 | 38 796 |
| Переоценка активов и прочее | 0 | 0 | |
| Пенсионные резервы на конец года | 925 179 | 924 357 | 942 063 |
| | | | |
| РППО | 2012г. | 2013г. | 2014 г. |
| Сумма РППО на начало года | 493 723 | 845 257 | 829 814 |
| в т.ч. на СПС | 0 | 0 | |
| Средства, направляемые в РППО за год | 392 222 | 44 843 | 60 609 |
| в т.ч. взносы | 392 222 | 44 843 | 60 609 |
| Средства РППО, используемые за год | -69 670 | -109 851 | -82 122 |
| в т.ч. пенс выплаты | -51 496 | -68 046 | -77367 |
| Сумма выплат выкупных и наследственных сумм | -18 174 | -41 805 | -4734 |
| Переведено в страховой резерв | -103 | -546 | |
| Доход/убыток за год | 29 085 | 50 110 | 28796 |
| Сумма РППО на конец года | 845 257 | 829 814 | 837 097 |
| | | | |
| СТРАХОВОЙ РЕЗЕРВ | 2012г. | 2013г. | 2014 |
| Сумма страхового резерва на начало года | 46 236 | 79 921 | 94 543 |
| Средства, направляемые в страховой резерв за год | 33 685 | 14 622 | 13 423 |
| в т.ч. доход/убыток за год | 0 | 14 074 | -3 000 |
| Средства страхового резерва, используемые за год | 0 | 0 | |
| в т.ч. доход/убыток за год | 0 | 0 | |

| | | | |
|--|--------|--------|---------|
| Сумма страхового резерва на конец года | 79 921 | 94 543 | 104 966 |
|--|--------|--------|---------|

Актuariй негосударственных пенсионных фондов,
свидетельство об аккредитации № 17 от 25.03.2004 г.
при Инспекции НПФ, аккредитация Центрального
Банка РФ (п.33 Единого реестра ответственных актуариев)

«25» марта 2015 г.



Л.Е. Соломатина



Судебный департамент
при Верховном Суде Российской Федерации
Судебный департамент при Верховном Суде Российской Федерации
Судебный департамент при Верховном Суде Российской Федерации



Прошито и скреплено
печатью

