

**АКТУАРНОЕ ЗАКЛЮЧЕНИЕ**  
**о деятельности**  
**Некоммерческой организации**  
**Негосударственный пенсионный фонд**  
**«Стройкомплекс»**  
**за 2012 год**

Москва, 2013 год

Соломатина Л.Е. 8-985-788-1288  
[Lsolomatina@gmail.com](mailto:Lsolomatina@gmail.com)

## Содержание

1. Введение
2. Выводы и рекомендации
  - 2.1. Обязательное пенсионное страхование
  - 2.2. Негосударственное пенсионное обеспечение
3. Оценивание обязательств Фонда перед застрахованными лицами и актуарной стоимости средств пенсионных накоплений
4. Оценивание обязательств Фонда перед вкладчиками, участниками и актуарной стоимости средств пенсионных резервов
  - 4.1. Пенсионные схемы по негосударственному пенсионному обеспечению.
  - 4.2. Участники и вкладчики НПФ «Стройкомплекс»
  - 4.3. Актуарные предположения
  - 4.4. Методика актуарных расчетов
  - 4.5. Оценивание актуарных активов НПФ «Стройкомплекс»
  - 4.6. Оценивание актуарных пассивов НПФ «Стройкомплекс»
  - 4.7. Актуарный баланс
  - 4.8. Ликвидность
5. Раскрытие информации

## **1. Введение**

Настоящее актуарное оценивание деятельности НПФ «Стройкомплекс», лицензия Федеральной службы по финансовым рынкам № 175/2 от 12 июля 2005г. на осуществление деятельности негосударственного пенсионного фонда по пенсионному обеспечению и пенсионному страхованию, именуемого в дальнейшем Фонд, было проведено независимым актуарием негосударственных пенсионных фондов Соломатиной Л.Е., действующей на основании свидетельства об аккредитации № 17 от 25 марта 2004г. при Инспекции НПФ и удостоверения о краткосрочном повышении квалификации при МГСУ, регистрационный номер 02-04 от 07 февраля 2004г.

Актуарное оценивание деятельности Фонда было проведено в соответствии со статьей 21 Федерального закона от 7 мая 1998г. №75-ФЗ «О негосударственных пенсионных фондах» и Постановлением Правительства РФ «О порядке проведения актуарного оценивания деятельности негосударственных пенсионных фондов по негосударственному пенсионному обеспечению» от 4 февраля 2009г. №95.

Предыдущее актуарное оценивание проводилось в 2012 году по итогам деятельности Фонда в 2011 году.

Актуарное оценивание состояло из следующих частей:

- изучение учредительных документов и Правил Фонда;
- изучение бухгалтерской и операционной документации и отчетности;
- изучение договоров негосударственного пенсионного обеспечения;
- анализ активов Фонда;
- анализ движения денежных потоков;
- анализ обязательств Фонда по договорам негосударственного пенсионного обеспечения и прочих пассивов;
- прогнозирование финансового состояния Фонда на будущее.

При актуарном оценивании рассматривалась вся информация о деятельности Фонда с момента его образования.

Ответственность за полноту и достоверность предоставленных данных несет Фонд.

## **2. Выводы и рекомендации**

### **2.1. Обязательное пенсионное страхование**

Фонд получил право на осуществление деятельности в качестве страховщика по обязательному пенсионному страхованию с 12 июля 2005г.

Последняя редакция Страховых правил Фонда утверждена Советом Фонда 24 февраля 2012г. протокол № 1, и зарегистрирована Федеральной службой по финансовым рынкам 22 марта 2012г.

В 2011 году действовала редакция Страховых правил Фонда утвержденная Советом Фонда 27 мая 2010г. протокол № 3, и зарегистрированная Федеральной службой по финансовым рынкам 22 июня 2010г.

Количество застрахованных лиц, заключивших договоры об обязательном пенсионном страховании и принятых к исполнению ПФР, на отчетную дату составило **40.865** человек.

Обязательства Фонда перед застрахованными лицами на отчетную дату равны стоимости пенсионных накоплений, отраженной на счетах застрахованных лиц после начисления инвестиционного дохода за 2012 год, и составляют **1.785.342** тыс.руб. против 1.340.880 тыс.руб. на начало отчетного года.

Актuarная стоимость активов считается как рыночная стоимость активов за вычетом кредиторской задолженности УК (вознаграждения УК, услуг спец. депа и т.п.) и причитающейся Фонду части дохода  $1.815.053 - 12.746 - 17.426 = 1.784.881$

Имеющаяся разница  $1.785.342 - 1.784.881 = 461$  тыс.руб. покрывается активами имущества ИОУД в размере **111.267** тыс.руб., что дает финансовую гарантию возможности исполнения Фондом своих обязательств перед застрахованными лицами

## 2.2. Негосударственное пенсионное обеспечение

На отчетную дату актуарный баланс Фонда практически выдержан (Приложение №2 к Приказу Инспекции НПФ от 12.02.2001г. №15):

$$(П1+П2) = 849.284 < (А1+А2+А3) = 1.037.244 < (П1+П2+П3+П4) = 1.058.319$$

Пенсионные обязательства Фонда по НПО в сумме со страховым резервом  $(П1+П3) = 928.833$  тыс.руб. практически покрываются активами по пенсионным резервам, стоимость которых **925.977** тыс.руб. Кроме того, у Фонда имеются активы по имуществу для обеспечения уставной деятельности, на отчетную дату составляющие **111.267** тыс.руб. Этих средств достаточно для выполнения Фондом своих обязательств по негосударственному пенсионному обеспечению и обязательному пенсионному страхованию.

Фонд финансово устойчив и платежеспособен.

Поток текущих выплат в 2012 году прогнозируется как выплаты негосударственных пенсий и выплаты выкупных сумм по расторгнутым пенсионным договорам (далее договорам).

Поток текущих поступлений будет состоять из пенсионных взносов и дохода от размещения пенсионных резервов, а также дохода от инвестирования средств пенсионных накоплений.

Потоки текущих выплат и поступлений согласованы.

В 2012 году выплачивались выкупные суммы по расторгнутым договорам 317 участникам. Количество действующих договоров на 31 декабря 2012г. составило 524 договора. Задолженности по выплатам на отчетную дату нет.



Максимальный размер выплаченной в отчетный период негосударственной пенсии составил 76.316,57 руб. в расчете на месяц, минимальный размер составил 108,96 руб. в расчете на месяц.

При проведении актуарного оценивания учитывались только ликвидные активы.

Полученный за 2012г. доход от размещения средств пенсионных резервов составил 59.809 тыс.руб. Решением Совета Фонда от 01.03.2012г. (Протокол № 3) доход был распределен следующим образом:

- направлено на формирование страхового резерва 21.753 тыс. руб;
- направлено на пополнение средств по обеспечению пенсионных обязательств 29.085 тыс.руб. – к распределению на счета участников Фонда, что соответствует ставке 4,5 % годовых;
- направлено на формирование Имущества, предназначенного для обеспечения уставной деятельности НПФ «Стройкомплекс» 8.971 тыс.руб. или 15% дохода, полученного от размещения средств пенсионных резервов (соответствует нормативу).

Страховой резерв Фонда после распределения инвестиционного дохода за отчетный год составляет **79.921**тыс. руб. или **9,45%** размера резервов покрытия пенсионных обязательств (соответствует нормативу).

#### **Выводы:**

В конце декабря отчетного года Фонд перешел на использование при расчете тарифов на таблицу смертности Госкомстата России за 2009 год. Однако до этого Фондом использовалась таблица смертности Госкомстата России за 1994 год со средней оставшейся продолжительностью жизни для мужчин 60 лет 13,9 лет, для женщин 55 лет - 22,9 лет. Таким образом, практически по всем сформированным на декабрь 2012 года обязательствам в долгосрочной перспективе возможно возникновение дефицита при выплате пожизненной пенсии. В связи с этим Фонду рекомендуется увеличить Страховой резерв до 20% размера РППО для компенсации рисков связанных с растущей продолжительностью жизни.

### **3. Оценивание обязательств фонда перед застрахованными лицами и актуарной стоимости средств пенсионных накоплений**

Фонд получил право на осуществление деятельности в качестве страховщика по обязательному пенсионному страхованию с 12 июля 2005г.

Последняя редакция Страховых правил Фонда (редакция №4) утверждена Советом Фонда 04 июля 2012г. протокол № 7 и зарегистрирована Федеральной службой по финансовым рынкам России 09 августа 2012г.

Полученный за 2012г. доход от инвестирования средств пенсионных накоплений после покрытия расходов, связанных с инвестированием, составил

116.178 тыс.руб. и был распределен следующим образом (протокол Совета Фонда от 20.02.2013 №1):

- 17.426 тыс.руб. – (14,99% полученного дохода, что соответствует нормативу) - на формирование имущества для обеспечения уставной деятельности и покрытие административных расходов Фонда;
- 98.752,5 тыс.руб. – к распределению на счета застрахованных лиц Фонда, что соответствует ставке 6,69 % годовых.

#### **Выводы:**

Обязательства Фонда перед застрахованными лицами на отчетную дату равны стоимости пенсионных накоплений, отраженной на счетах застрахованных лиц после начисления дохода за 2012 год, и составляют **1.785.342** тыс.руб.

Актуарная стоимость активов считается как рыночная стоимость активов за вычетом кредиторской задолженности УК (вознаграждения УК, услуг спец. деп. и т.п.) и причитающейся Фонду части дохода равна 1.784.881 тыс.руб. Разница  $1.785.342 - 1.784.881 = 461$  тыс.руб. покрывается активами имущества ИОУД в размере **111.267** тыс.руб., что дает финансовую гарантию возможности исполнения Фондом своих обязательств перед застрахованными лицами.

С другой стороны, продолжительность жизни российского населения в последние годы растет: средняя оставшаяся продолжительность жизни в 2009 году для мужчин 60 лет 14,1 лет, для женщин 55 лет - 23,8 лет против 19 лет (228 месяцев) лет, используемых при расчетах в ОПС. Таким образом, Фонду необходимо тщательно следить за половозрастной структурой застрахованных, чтобы средневзвешенный по полу период дожития участников не превышал 19 лет.

#### **4.Оценивание обязательств перед вкладчиками, участниками и актуарной стоимости средств пенсионных резервов**

##### **4.1.Пенсионные схемы по негосударственному пенсионному обеспечению**

Последняя редакция Пенсионных правил Фонда утверждена Советом Фонда 13 июля 2011г. протокол № 7, и зарегистрирована Федеральной службой по финансовым рынкам России 11 августа 2011г. Кроме того, на отчетную дату в Фонде есть обязательства по договорам, заключенным в соответствии с Пенсионными правилами 2008г., 2004г. и 2000г.

Краткое описание действующих пенсионных схем:

Пенсионные правила в редакции 2011г. (утверждены ФСФР 11 августа 2011г.):

- Схема № 1. «Пенсионная схема с установленными размерами пенсионных взносов. Выплата негосударственной пенсии в течение ряда лет или до исчерпания счета. Сберегательная»;



- Схема № 2. «Пенсионная схема с установленными размерами пенсионных взносов. Выплата негосударственной пенсии пожизненно. Страховая»;
- Схема № 3. «Пенсионная схема с установленными размерами пенсионных взносов. Выплата негосударственной пенсии в течение ряда лет. Страховая»;
- Схема № 4. «Пенсионная схема с установленными размерами пенсионных взносов. Солидарная».

Пенсионные правила в редакции 2008г. (утверждены ФСФР 20 марта 2008г.):

- Схема № 1. «Пенсионная схема с установленными размерами пенсионных взносов. Выплата негосударственной пенсии в течение ряда лет. Сберегательная»;
- Схема № 2. «Пенсионная схема с установленными размерами пенсионных взносов. Выплата негосударственной пенсии пожизненно. Сберегательно-страховая»;
- Схема № 6. «Пенсионная схема с установленными размерами пенсионных взносов. Выплата негосударственной пенсии в течение установленного договором срока. Сберегательная».

Пенсионные правила в редакции 2004г. (утверждены ФСФР 22 сентября 2004г.):

- Схема № 1. «С установленным размером пенсионных взносов. Сберегательная». Выплаты производятся в течение определенного пенсионным договором ряда лет. Пенсионная схема является наследуемой как в накопительном периоде, так и в периоде выплат;
- Схема № 2. «С установленным размером пенсионных взносов. Сберегательно-страховая». Пенсионная схема с установленным размером пенсионных взносов. Выплаты производятся пожизненно.

Пенсионные правила в редакции 2000г. (утверждены Инспекцией НПФ 06 сентября 2000г.):

- Пенсионная схема №2. «С установленным размером пенсионных взносов. Срочные выплаты. Сберегательная»;
- Пенсионная схема №3. «Солидарная. С установленным размером пенсионных взносов. Пожизненные выплаты. Сберегательно-страховая».

Пенсионные правила в редакции 1994г.:

- Пенсионная схема №1. «С установленным размером пенсионных взносов. Срочные выплаты. Сберегательная».

Все применяемые Фондом пенсионные схемы соответствуют федеральному закону «О негосударственных пенсионных фондах» от 07 мая 1998г. и «Требованиям к пенсионным схемам негосударственных пенсионных фондов, применяемым для негосударственного пенсионного обеспечения населения», утвержденным Постановлением Правительства РФ от 13 декабря 1999г. №1385. В

схемах определены порядок уплаты пенсионных взносов, порядок расчета размеров негосударственных пенсий и условия их выплаты, условия выплаты выкупных сумм. В описании пенсионных схем используется общепринятая терминология. Однако на отчетную дату в Фонде имеются обязательства по договорам, заключенным в соответствии с четырьмя редакциями Пенсионных правил разных лет (1994, 2000, 2004 и 2008 гг.), при этом условия пенсионных схем частично дублируют друг друга.

#### 4.2. Участники и вкладчики Фонда

Вкладчиками Фонда являются юридические и физические лица.

Всего на 31 декабря 2012г. действовали 524 договора о негосударственном пенсионном обеспечении, из них 41 договор – с юридическими лицами.

Участниками Фонда являются 10 828 человек.

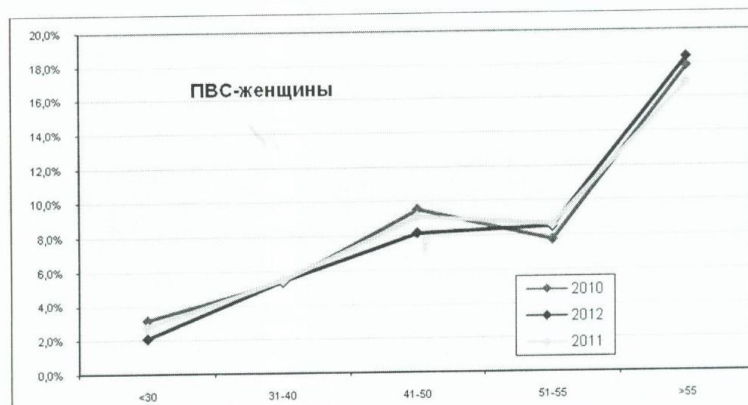
За отчетный 2012 год:

- заключено новых договоров – 33;
- прекращенных договоров – 119;
- выбыло Участников – 358 (в том числе в связи со смертью участников – 22, в связи с расторжением договоров – 317, вследствие выполнения обязательств по договору - 19).

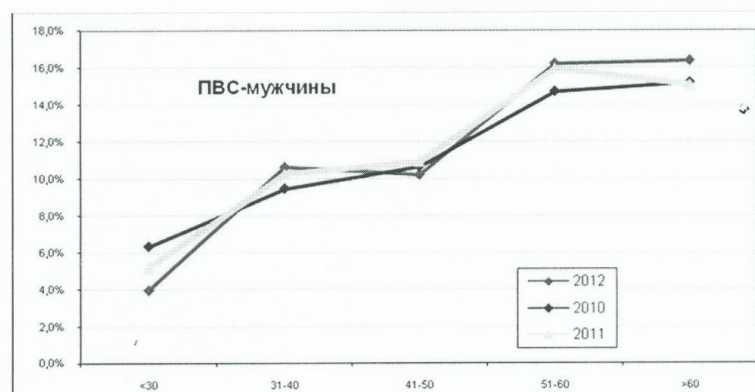
Сложившаяся половозрастная структура участников программы НПО в Фонде такова:

**ПВС-2012**

возраст	мужчины		возраст	женщины	
<30	429	4,0%	<30	227	2,1%
31-40	1 151	10,6%	31-40	590	5,4%
41-50	1 106	10,2%	41-50	886	8,2%
51-60	1 757	16,2%	51-55	919	8,5%
>60	1 773	16,4%	>55	1 990	18,4%
	6 216	57,4%		4 612	42,6%
	<b>10 828</b>				







*Вывод: за отчетный год половозрастная структура участников существенно не изменилась.*

#### 4.3. Актуарные предположения

Актуарная норма доходности:

- с 01.01.2012г. до 01.07.2012г. – **3%**;
- с 01.07.2012г. принята тарифная норма доходности – **2%**.

Таблица смертности: по данным Госкомстата России за 1994 год, с 28.12.2012г. принята для тарификации таблица Госкомстата России за 2009 год.

Других предположений нет.

Проверка чувствительности размера обязательств по выплате (страховой) пожизненной пенсии к изменению актуарных предположений:

обязательства, тыс.руб.	актуарная доходность			таблицы смертности	
	3,0%	4%	2%	ЦФО, городское, 2009, 3%	рф 2009, 3%
Пенсионные обязательства по пожизненным пенсиям	<b>565 632</b>	<b>520 161</b>	<b>618 596</b>	<b>578 250</b>	<b>551 193</b>
Отклонение в % к обязательствам с исполз. актуарн. предположениями	0,00%	-8,04%	9,36%	2,23%	-2,55%

**По ст. 1.** Указываются пенсионные обязательства Фонда по пожизненным схемам, рассчитанные на основе действующей в Фонде таблице смертности и актуарной нормы доходности равной 3%.

**По ст. 2.** Указываются пенсионные обязательства Фонда по пожизненным схемам, рассчитанные на основе действующей в Фонде таблице смертности и актуарной нормы доходности равной 2% и 4% соответственно.

**По ст. 3.** Указываются пенсионные обязательства Фонда по пожизненным схемам, рассчитанные на основе актуарной нормы доходности равной 3% и двух

таблиц смертности Центральный Федеральный Округ РФ-2009 и РФ-2009 соответственно.

*Вывод: из таблицы видно, что обязательства Фонда наиболее чувствительны к изменению ставки доходности, что делает необходимым постоянный контроль и корректировку тарифов.*

#### 4.4. Методика актуарных расчетов

На стадии накопления в расчетах используется фактическая доходность, на стадии выплат - актуарная – пренумерандо.

В течение накопительного периода обязательства Фонда по данной схеме принимаются равными сумме остатков средств на именных пенсионных счетах Участников и солидарных счетах вкладчиков.

Выплатной период. Срочные сберегательные пенсионные выплаты.

Расчет размера пенсионных обязательств  $Res(x)$  для Участника возраста  $x$  в период выплат при использовании данной пенсионной схемы производится по формулам:

$$Res(x) = P_m \times \sum_{k=0}^{K-1} v^m$$

где

$P_m$  - размер пенсии, выплачиваемой  $m$  раз в году пренумерандо;

$K$  – оставшееся число выплат;

$v = \frac{1}{(1+i)}$  - дисконтный множитель;

$i$  – актуарная норма доходности.

Выплатной период. Пожизненные пенсионные выплаты.

Размер обязательств в отношении каждого пенсионера на отчетную дату считается как

$$Res(x) = m \times P_m \times \ddot{a}_x^{(m)}$$

где

$Res(x)$  - размер персонифицированных обязательств Фонда перед Участником возраста  $x$ ;

$P_m$  - размер пожизненной негосударственной пенсии, выплачиваемой  $m$  раз в году пренумерандо;

$$\ddot{a}_x^{(m)} = \sum_{k=0}^{(\omega-x) \times m} v^{k/m} \times \frac{l_{x+(k+1/2)/m}}{l_x}$$

$x$  - возраст Участника,  $x \geq x_R$ ;

$x_R$  - возраст начала пенсионных выплат;

$i$  – актуарная норма доходности,

$$v = \frac{1}{(1+i)}$$

- дисконтный множитель

$l_x$  и  $l_{x+k}$  - числа доживающих до возраста "x" и "x+k" лет по таблице смертности.

#### **4.5.Оценивание активов фонда**

Внеоборотные активы Фонда по балансовой стоимости по состоянию на 31.12.2012г. составили 348.742 тыс.руб. против 258.615 тыс.руб. на начало отчетного года – увеличились в основном за счет роста долгосрочных финансовых вложений (увеличились с 257.420 тыс.руб. до 330.865 тыс.руб. на конец отчетного периода). Оборотные активы увеличились с 1.690.386 тыс.руб. на начало года до 2.503.490 тыс.руб. на отчетную дату, при этом краткосрочные финансовые вложения выросли с 425.855 тыс.руб. до 481.546 тыс.руб. на конец отчетного периода.

Итого, активы на 31.12.2012г. (с учетом средств пенсионных накоплений) составили 2.852.232 тыс.руб. против 1.949.001 тыс.руб. на 31.12.2011г.

В расчетах использованы данные бухгалтерского баланса НПФ «Стройкомплекс».

#### **Размещение средств пенсионных резервов**

Инвестиционный портфель на 31.12.2012г. имеет следующий вид:

- денежные средства на банковских счетах – 68,63%;
- банковские депозиты – 26,87%;
- государственные ЦБ РФ – 0,04%;
- государственные ЦБ субъектов РФ – 0,49%;
- облигации российских хозяйственных обществ – 3,32%.
- муниципальные облигации – 0,36%;
- другие направления – 0,29%;

Договоры доверительного управления средствами пенсионных резервов в течение 2012 года действовали с четырьмя управляющими компаниями:

- ООО «Управляющая компания «Атон-менеджмент»;
- ОАО УК «Ингосстрах-Инвестиции»;
- ЗАО «УК «УралСиб»;
- ООО «УК «КапиталЪ».

По срокам размещения в инвестиционном портфеле Фонда преобладают активы со сроком размещения менее 3-х месяцев (68,22%).

Оценочная стоимость размещенных средств пенсионных резервов по договорам доверительного управления Фонда составляет на отчетную дату 47.181 тыс.руб. Сумма самостоятельно размещаемых средств пенсионных резервов



877.998 тыс.руб. (рыночная стоимость). Общая оценочная стоимость пенсионных резервов (СЧА - стоимость чистых активов) на отчетную дату составляет **925.977** тыс.руб.

Полученный за 2012г. доход от размещения средств пенсионных резервов составил 59.809 тыс.руб. Страховой резерв Фонда после распределения дохода за 2012 год составляет 79.921 тыс. руб. или 9,45% размера резервов покрытия пенсионных обязательств (соответствует нормативу).

Общий резерв покрытия пенсионных обязательств (РППО) для всех пенсионных схем после распределения дохода за 2012 год составил 845.258 тыс.руб.

#### **Актуарные активы**

Активы по пенсионному резерву:

Наименование организации, управляющей инвестиционным портфелем	Стоимость чистых активов (тыс.руб.)
Закрытое акционерное общество «Управляющая компания УралСиб»	3 965,47
Открытое акционерное общество Управляющая компания «Ингосстрах – Инвестиции»	3 986,57
Общество с ограниченной ответственностью «Управляющая компания «Атон-менеджмент»	9 412,67
Общество с ограниченной ответственностью «Управляющая компания «КапиталЪ»	26 460,39
Негосударственный пенсионный фонд «Стройкомплекс»	882 151,48
<b>Итого совокупная рыночная стоимость пенсионных резервов</b>	<b>925 976,59</b>

**A1= 925.977** тыс.руб.

Активы по имуществу для обеспечения уставной деятельности:

№ п/п	Наименование	тыс.руб.
1	ОС	17 854
2	НМА	23
3	Р/сч	981
4	Депозиты	52 700
5	Векселя	27 000
6	Дебиторы, кредиторы (в т.ч. 15% от ПН и ПР)	30 563
	<b>ИТОГО на 31.12.12</b>	<b>129 121</b>
	<b>Итого, активы ИОУД без основных средств</b>	<b>111 267</b>

В соответствии с Приложением №2 к Приказу Инспекции НПФ от 12.02.2001г. №15, основные средства в состав актуарных активов не включаются.

**A2= 111.267** тыс.руб.

В соответствии с Пенсионными Правилами Фонда и заключенными договорами о негосударственном пенсионном обеспечении у вкладчиков жестких обязательств по срокам и размерам будущих взносов нет, поэтому современная стоимость ожидаемых пенсионных взносов принята равной 0 (нулю).

**A3=0**

**Итого актуарные активы:**

**A=A1+A2+A3 = 1.037.244 тыс.руб.**

#### **4.6. Актуарные пассивы**

На 31.12.2012 г. негосударственное пенсионное обеспечение производится по следующим пенсионным схемам:

№ пени схемы	п/ж или срочная, с наследованием или нет (или до исчерпания счета)	всего участни ков	из них получа ющ пенси ю	сумма средств на счетах по схеме (с начисл. Доходом) для ..., тыс.руб.			Расчетные обязательства для ..., тыс.руб.		
				Получ-х пенсию	НЕполуч-х пенсию (накопит период)	ВСЕГО	получающи х пенсию	НЕполучаю щих пенсию (накопит период)	ВСЕГО
CX2_20 08	Пожизненных выплат	618	<b>607</b>	561 491	14 595	576 087	563 160	14 595	577 755
CX2_20 04	Пожизненных выплат	3 693	<b>6</b>	486	781	1 267	2 472	781	3 253
CX1_20 04	До исчерпания средств	2 513	318	15 756	27 722	43 478	15 756	27 722	43 478
CX1_19 94	До исчерпания средств	1	0	0	25	25	0	25	25
CX3_20 00	Пожизненных выплат	2 795	0	0	852	852	0	852	852
CX1_20 08	До исчерпания средств	1 130	212	57 339	163 084	220 422	57 339	163 084	220 422
CX2_20 00	До исчерпания средств	72	18	473	1 546	2 019	473	1 546	2 019
CX6_20 08	Срочных выплат	6	0	0	1 106	1 106	0	1 106	1 106
	<b>ИТОГО:</b>	<b>10 828</b>	<b>1 161</b>	635 545	209 712	845 257	639 200	209 712	848 912

1) CX1\_2008 - Схема № 1. «Пенсионная схема с установленными размерами пенсионных взносов. Выплата негосударственной пенсии в течение ряда лет. Сберегательная». В редакции пенсионных правил 2008г. По данной пенсионной схеме на отчетную дату 212 человек получают срочные пенсионные выплаты, обязательства по отношению к пенсионерам равны 57.339 тыс.руб. Также по данной схеме 1.130 участников имеют накопительный период с соответствующими обязательствами Фонда 163.084 тыс.руб. Совокупные обязательства по данной схеме на отчетную дату равны 220.422 тыс.руб.

2) CX2\_2008 – «Пенсионная схема с установленными размерами пенсионных взносов. Выплата негосударственной пенсии пожизненно. Сберегательно-страховая». В редакции пенсионных правил 2008г. По данной пенсионной схеме на отчетную дату 607 человек получают пожизненные пенсионные выплаты, обязательства по отношению к пенсионерам равны 563.160 тыс.руб. Также по данной схеме 11 участников имеют накопительный период с соответствующими



обязательствами Фонда 14.595 тыс.руб. Совокупные обязательства по данной схеме на отчетную дату равны 577.755 тыс.руб.

3) CX1\_2004 - Схема № 1. «С установленным размером пенсионных взносов. Сберегательная». В редакции пенсионных правил 2004г. По данной пенсионной схеме на отчетную дату 318 человек получают срочные пенсионные выплаты, обязательства по отношению к пенсионерам равны 15.756 тыс.руб. Также по данной схеме 2.195 участников имеет накопительный период с соответствующими обязательствами Фонда 27.722 тыс.руб. Совокупные обязательства по данной схеме на отчетную дату равны 43.478 тыс.руб.

4) CX2\_2004 – «С установленным размером пенсионных взносов. Сберегательно-страховая». В редакции пенсионных правил 2004г. По данной пенсионной схеме на отчетную дату 6 человек получают пожизненные пенсионные выплаты, обязательства по отношению к пенсионерам равны 2.472 тыс.руб. Также по данной схеме 3.687 участников имеют накопительный период с соответствующими обязательствами Фонда 781 тыс.руб. Совокупные обязательства по данной схеме на отчетную дату равны 3.253 тыс.руб.

5) CX6\_2008 - Схема № 1. «Пенсионная схема с установленными размерами пенсионных взносов. Выплата негосударственной пенсии в течение установленного договором срока. Сберегательная». В редакции пенсионных правил 2008г. По данной пенсионной схеме на отчетную дату получающих срочные пенсионные выплаты нет, у 6 участников проходит накопительный период с соответствующими обязательствами Фонда 1.106 тыс.руб. Совокупные обязательства по данной схеме на отчетную дату равны 1.106 тыс.руб.

6) CX3\_2000 – «Солидарная. С установленным размером пенсионных взносов. Пожизненные выплаты. Сберегательно-страховая». В редакции пенсионных правил 2000г. По данной пенсионной схеме на отчетную дату получающих пожизненные пенсионные выплаты нет, у 2.795 участников проходит накопительный период с соответствующими обязательствами Фонда 852 тыс.руб. Совокупные обязательства по данной схеме на отчетную дату равны 852 тыс.руб.

7) CX2\_2000 – «С установленным размером пенсионных взносов. Срочные выплаты. Сберегательная». В редакции пенсионных правил 2000г. По данной пенсионной схеме на отчетную дату 18 человека получают пенсионные выплаты до исчерпания счета, обязательства по отношению к пенсионерам равны 473 тыс.руб., у 54 участников проходит накопительный период с соответствующими обязательствами Фонда 1.546 тыс.руб. Совокупные обязательства по данной схеме на отчетную дату равны 2.019 тыс.руб.

8) CX1\_1994 - Схема № 1. «Пенсионная схема с установленными размерами пенсионных взносов. Выплата негосударственной пенсии в течение установленного договором срока. Сберегательная». В редакции пенсионных правил 1994г. По данной пенсионной схеме на отчетную дату получающих срочные пенсионные выплаты нет, у одного участника проходит накопительный



период с соответствующими обязательствами Фонда 25 тыс.руб. Совокупные обязательства по данной схеме на отчетную дату равны 25 тыс.руб.

Общие обязательства Фонда по всем действующим на отчетную дату пенсионным схемам составляют 848.912 тыс.руб. При этом резерв покрытия пенсионных обязательств после распределения дохода за 2012 год составляет 845.257 тыс.руб. Размер резерва покрытия пенсионных обязательств отличается от расчетных обязательств на 3.654 тыс.руб. и может быть компенсирован за счет Страхового резерва по его прямому назначению.

**Итого:**

Расчетные пенсионные обязательства Фонда по всем действующим пенсионным схемам составляют на отчетную дату сумму:

**П1= 848 912 тыс.руб.**

Резерв покрытия пенсионных обязательств на конец отчетного года (**845.257** тыс.руб.) не покрывает расчетные обязательства, разница составляет 3.654 тыс.руб. и может быть компенсирован за счет Страхового резерва по его прямому назначению.

Фактический размер страхового резерва на отчетную дату составляет **79.921** тыс. руб., т.е. **9,45%** размера РППО на отчетную дату, что **соответствует** законодательно установленному нормативу.

Стоимость чистых активов по всему портфелю пенсионных резервов Фонда на 31 декабря 2012г. составляет **925.977** тыс.руб. Вместе с активами по ИОУД, стоимость которых на отчетную дату составляет 103.681 тыс.руб., пенсионные обязательства могут быть выполнены Фондом в полном объеме, Фонд платежеспособен.

**Итого:**

Расчетные пенсионные обязательства Фонда по всем действующим пенсионным схемам составляют на отчетную дату сумму:

**П1= 848.912 тыс.руб.**

Современную стоимость непенсионных обязательств составили: кредиторская задолженность (П2), страховой резерв (П3); совокупный вклад учредителей, целевое финансирование, нераспределенный убыток прошлых лет по НПО и нераспределенная прибыль прошлых лет по ИОУД (П4),

Общая сумма кредиторской задолженности в Фонде равна 12.597 тыс.руб., в том числе по:

- ПР 372 тыс.руб.;
- ПН 17.505 тыс.руб.;
- ОУД (5.280) тыс.руб.

Таким образом,

$P2 = 372$  тыс.руб.

Сформированный страховой резерв составляет 79.921 тыс.руб.

$P3 = 79.921$  тыс.руб.

$P4 = 56.325 + 17.854 + 54.935 = 129.114$  тыс.руб.

Итого актуарные пассивы по НПО на отчетную дату составляют

$(P1 + P2 + P3 + P4) = 453\ 654$  тыс.руб.

#### 4.7. Актуарный баланс

На отчетную дату актуарный баланс Фонда практически выдержан (Приложение №2 к Приказу Инспекции НПФ от 12.02.2001г. №15):

$(P1 + P2) = 849.284 < (A1 + A2 + A3) = 1.037.244 < (P1 + P2 + P3 + P4) = 1.058.319$

Пенсионные обязательства Фонда по НПО в сумме со страховым резервом  $(P1 + P3) = 928.833$  тыс.руб. практически покрываются активами по пенсионным резервам, стоимость которых  $925.977$  тыс.руб. Кроме того, у Фонда имеются активы по имуществу для обеспечения уставной деятельности, на отчетную дату составляющие  $111.267$  тыс.руб. Этих средств достаточно для выполнения Фондом своих обязательств по негосударственному пенсионному обеспечению и обязательному пенсионному страхованию.

#### 4.8. Ликвидность

При проведении актуарного оценивания рассматривались только ликвидные активы.

### 5. Раскрытие информации

	2011г.	2012г.
<b>ПЕНСИОННЫЕ НАКОПЛЕНИЯ</b>		
Пенсионные накопления на начало года	750 100 726	1 340 879 949
Сумма взносов	608 736 669	403 867 534
Сумма выплат	-6 849 354	-1 794 038
Выплата наследственных сумм	-2 424 895	-1 773 867
Расторжение, перевод в ПФР или другой НПФ	-39 283 600	-54 658 604
Доход/убыток за год	46 352 403	116 178 537
Переоценка активов		68 042
из ОУД	-15 752 000	-17 426 000
Пенсионные накопления на конец года	1 340 879 949	1 785 341 553
<b>ПЕНСИОННЫЕ РЕЗЕРВЫ</b>		
Пенсионные резервы на начало года	398 760 874	539 959 040
Сумма взносов	171 816 380	404 051 679
остатки со счетов выбывших и умерших		
Сумма пенсионных выплат	-30 982 170	-51 495 722
Сумма выплат выкупных и наследственных сумм	-31 882 342	-18 174 371
Доход/убыток за год	32 246 298	50 837 948
Переоценка активов и проч		
Пенсионные резервы на конец года	539 959 040	925 178 574

<b>РППО</b>		
Сумма РППО на начало года	362 544 238	493 723 153
	в т.ч. на СПС	2 498 907
Средства, направляемые в РППО за год	166 611 522	392 222 005
	в т.ч. взносы	166 611 522
Средства РППО, используемые за год	-63 089 740	-69 670 092
	в т.ч. пенс выплаты	-30 982 170
Сумма выплат выкупных и наследственных сумм	-31 882 342	-18 174 381
Переведено в страховой резерв	-225 228	-102 635
Доход/убыток за год	27 657 132	29 085 005
Сумма РППО на конец года	493 723 153	845 257 436
<b>СТРАХОВОЙ РЕЗЕРВ</b>		
Сумма страхового резерва на начало года	13 805 818	46 235 887
Средства, направляемые в страховой резерв за год	32 430 069	33 685 252
Средства страхового резерва, используемые за год		
	в т.ч. доход/убыток за год	
Сумма страхового резерва на конец года	46 235 887	79 921 139

Актуарий негосударственных пенсионных фондов,  
свидетельство об аккредитации № 17 от 25.03.2004 г.  
при Инспекции НПФ

«25» мая 2013 г.



Л.Е. Соломатина



Прошито и скреплено  
печатью



№ п/п	Имя	Фамилия	Отчество	Дата рождения	Дата смерти
1	Алиев	Александр	Александрович	1950.05.15	1995.03.10
2	Байрамов	Александр	Александрович	1950.05.15	1995.03.10
3	Байрамов	Александр	Александрович	1950.05.15	1995.03.10
4	Байрамов	Александр	Александрович	1950.05.15	1995.03.10
5	Байрамов	Александр	Александрович	1950.05.15	1995.03.10
6	Байрамов	Александр	Александрович	1950.05.15	1995.03.10
7	Байрамов	Александр	Александрович	1950.05.15	1995.03.10
8	Байрамов	Александр	Александрович	1950.05.15	1995.03.10
9	Байрамов	Александр	Александрович	1950.05.15	1995.03.10
10	Байрамов	Александр	Александрович	1950.05.15	1995.03.10